



ESCOLA TÉCNICO PROFISSIONAL
DE **CANTANHEDE**

PROJETO EDUCATIVO

DOC.ETPC.001 – PROJETO EDUCATIVO

Edição 2022-2025 | Revisão 01

13 de setembro de 2024

Cofinanciado por:



SELO DE CONFORMIDADE EQAVET
GARANTIA DA QUALIDADE
NA EDUCAÇÃO E FORMAÇÃO PROFISSIONAL



ÍNDICE

ÍNDICE.....	1
1. INTRODUÇÃO	3
2. VISÃO, MISSÃO, PRINCÍPIOS E VALORES	4
2.1. Visão	4
2.2. Missão	4
2.3. Princípios e Valores.....	4
3. CARATERIZAÇÃO DA ESCOLA.....	6
3.1. Caraterização do Meio.....	6
3.2. Caraterização da Escola	6
3.3. Órgãos de Direção e de Gestão Escolar.....	9
3.4. Stakeholders.....	10
4. OBJETIVOS.....	12
4.1. Objetivos Estratégicos	12
4.2. Objetivos Operacionais e Metas	12
5. ESTRATÉGIAS.....	13
5.1. Eixos Prioritários de atuação	13
5.2. Alunos.....	13
5.2.1. Medidas de Promoção para o Sucesso Escolar	13
5.2.2. Cidadania e Desenvolvimento	16
5.3. Família	20
5.4. Comunidade envolvente.....	21
5.4.1. Ligação aos Antigos Alunos	22
6. OFERTA FORMATIVA.....	23
7. ORGANIZAÇÃO CURRICULAR.....	25
7.1. Planos curriculares.....	25
7.2. Articulação Interdisciplinar	25
7.3. Horários Escolares.....	25
8. CONSTITUIÇÃO DAS TURMAS.....	26

9. AVALIAÇÃO DAS APRENDIZAGENS.....	27
9.1. Critérios Gerais de Avaliação.....	27
9.2. Participação da Comunidade Educativa na Avaliação	27
9.3. Provas Nacionais Externas.....	27
9.4. Monitorização e Avaliação do Ensino e das Aprendizagens	28
10. DISPOSIÇÕES FINAIS	29
10.1. Divulgação	29
10.2. Vigência	29
10.3. Avaliação	29

1. INTRODUÇÃO

O Projeto Educativo é o principal documento de referência da escola, constituindo-se como o núcleo de ação da mesma. Enquanto instrumento de autonomia, o seu conteúdo traduz a orientação educativa da escola e explicita os princípios, os valores, as metas e as estratégias a médio prazo, em ciclos de três anos, segundo os quais a Escola Técnico-Profissional de Cantanhede (ETPC) se propõe cumprir a sua função educativa. É ainda neste documento que a Escola Técnico-Profissional de Cantanhede assume o seu compromisso com a garantia de qualidade da sua oferta formativa, alinhada com o Quadro EQAVET. Este projeto é um plano estratégico que procura alinhar toda a comunidade escolar (docentes, alunos, famílias e colaboradores) em torno de objetivos comuns, tendo sempre em vista promover o desenvolvimento integral dos alunos e o seu sucesso.

O Projeto Educativo é o referencial para as famílias exercerem o seu direito à liberdade de escolha pela escola e educação dos seus filhos/educandos e foi construído com a participação e envolvimento da comunidade educativa.

A elaboração do atual Projeto Educativo corresponde à vontade renovada de fazer face aos desafios de mudança para a edificação de uma escola de qualidade, capaz de responder às necessidades e às expectativas da comunidade educativa, da região em que se insere e da pertença ao mundo global.

A ETPC tenciona potenciar a escola com um projeto educativo centrado em três eixos prioritários: Alunos, Famílias e Comunidade. Privilegia o desenvolvimento integral do aluno, das suas aprendizagens, a motivação para o sucesso e o envolvimento ativo da família, reforçando a participação desta na vida da escola e na educação dos filhos, contribuindo para a valorização das suas aprendizagens e alargamento dos seus horizontes pessoais. A ETPC pretende estar envolvida no meio, dar resposta às suas necessidades, e assim contribuir para o seu desenvolvimento. Por outro lado, espera que a ligação ao meio enriqueça a formação dos alunos, proporcionando-lhes experiências diversificadas e potenciando a sua integração no mercado de trabalho.

Pretende-se apostar na valorização do bom desempenho dos alunos proporcionando-lhes “...uma experiência mais envolvente, gratificante e relevante para as capacidades que (...) necessitarão...” (Leadbeater e Wong)

É nosso intuito cimentar a credibilidade da escola, reforçando a interação com a comunidade, aumentar os níveis de satisfação e melhorar os resultados académicos.

O Projeto Educativo da ETPC é operacionalizado através do Plano Anual de Atividades que contempla a possibilidade de atividades plurianuais num período de vigência de três anos.

2. VISÃO, MISSÃO, PRINCÍPIOS E VALORES

2.1. Visão

Ministrar uma formação integral de qualidade e excelência dotando os jovens de conhecimentos e competências que lhes permitam definir/construir um projeto de vida que resulte na sua realização pessoal, profissional e, simultaneamente, contribua para o progresso da sociedade.

2.2. Missão

Consolidar uma posição de referência na formação de jovens a nível regional e nacional, alicerçada numa forte cooperação entre a comunidade educativa e a comunidade envolvente.

2.3. Princípios e Valores

A ETPC expressa a sua identidade através de um conjunto de valores caracterizadores de uma cultura de escola que pressupõem o desenvolvimento integral do aluno. Centra as suas ações no exercício de uma aprendizagem rigorosa e na criação de oportunidades educativas equitativas e justas para todos, flexível no delineamento dos percursos de aprendizagem e conducente ao sucesso. Neste sentido, direciona a sua conduta para a promoção do rigor na avaliação, valorizando os resultados escolares e reconhecendo o mérito como incentivo à competência profissional.

Na prática letiva procura-se favorecer a integração das dimensões teórica e prática dos conhecimentos, através da valorização da aprendizagem experimental e implementando a autoavaliação como forma de melhoria contínua. Assim, o enriquecimento da aprendizagem formaliza-se através da variedade da oferta de atividades complementares à formação dos alunos, bem como pelas iniciativas e projetos desenvolvidos.

A ETPC procura, também, construir uma escola aberta à família, incentivando a sua participação ativa na vida escolar e responsabilizando-a pelo percurso formativo dos seus educandos.

Esta escola valoriza ainda a aproximação entre a escola e a comunidade. Neste sentido, são desenvolvidas parcerias e ações conjuntas com o tecido empresarial e institucional local, nacional e internacional, que, em muito, contribuem para a formação integral dos nossos jovens.

No alinhamento com o quadro EQAVET a ETPC definiu um perfil de escola e um perfil do aluno, assegurando que, independentemente dos percursos escolares realizados, todos os saberes são orientados pelos valores defendidos, procurando-se um ensino de qualidade, numa escola inclusiva e onde se privilegia o desenvolvimento integral do aluno.

A definição do perfil de escola e do perfil do aluno resultou de uma reflexão aprofundada sobre o tema preconizado pelos stakeholders internos, nomeadamente os professores e direção da escola, tendo em conta a auscultação realizada anteriormente aos alunos, encarregados de educação, pessoal não docente, bem como às entidades que colaboram com a escola, nomeadamente as entidades de acolhimento de formação em contexto de

trabalho. Deste processo resultou o perfil de escola e do aluno que se entendeu como o que melhor expressa a identidade da ETPC.

Perfil de escola:

- Humana;
- Inovadora;
- Dinâmica;
- Promotora do desenvolvimento global dos alunos

Perfil do aluno:

- Responsável/Autónomo;
- Participativo/colaborador;
- Cuidador de si e do outro;
- Respeitador da diferença/do outro;
- Criativo;
- Conhecedor/sabedor/culto/informado.

3. CARATERIZAÇÃO DA ESCOLA

3.1. Caraterização do Meio

Cantanhede é um dos maiores Concelhos do Distrito de Coimbra e localiza-se no centro de um triângulo geográfico de notória importância económica, em cujos vértices se situam, além da sede de distrito, as cidades de Aveiro e Figueira da Foz.

O significativo investimento industrial resulta da implementação de um plano estratégico de desenvolvimento sustentado, assente em mecanismos de salvaguarda da qualidade ambiental, que permitiram uma alteração significativa do tecido produtivo. Paralelamente, têm-se verificado intervenções de fundo em áreas tão diversificadas como o turismo, a requalificação urbana, a criação e beneficiação de espaços verdes e zonas de lazer, bem como o incremento de iniciativas culturais (sobretudo no domínio da música, da dança e das artes plásticas) e desportivas (nomeadamente na prática do ténis, do golfe, do futebol e do ciclismo), com a criação de infraestruturas adequadas, possibilitando o aumento da oferta de emprego e a fixação de quadros técnicos médios e superiores. Neste âmbito, a criação do Biocant – Centro de Inovação em Biotecnologia - constitui um polo de dinamização por excelência, atingindo, preferencialmente, áreas relacionadas com a nova economia, no âmbito das telecomunicações e informática, a biotecnologia, a biomédica e as químicas finas, bem como o desenvolvimento e investigação das atividades tradicionais do Concelho, como a silvicultura, o vinho e vinha e ourivesaria, fator fundamental para o incremento do turismo e do comércio local.

Cientes, igualmente, da complexidade dos fenómenos da pobreza e exclusão social, que se manifestam em áreas como a habitação, educação, saúde, acesso a equipamentos e serviços, entre outros, a administração central, local e entidades privadas têm vindo a desenvolver políticas sociais que promovem a sua erradicação. Neste sentido, a intervenção da ETPC no Concelho de Cantanhede sustenta-se, fundamentalmente, nas parcerias dos diversos Projetos implementados, de forma a colmatar determinadas carências da população.

A diminuição destes problemas passa, por um lado, pela escolarização da população com baixa escolaridade e, por outro, pela promoção do aumento da escolaridade da população, combatendo o abandono escolar precoce, pelo que o ensino profissional corresponde a uma clara resposta a esta situação.

3.2. Caraterização da Escola

Historial

A escola iniciou as suas funções, enquanto polo do INTEP da Figueira da Foz, no ano letivo de 1993/1994. Posteriormente, no ano letivo de 2000/2001 a escola ganha autonomia e passa a denominar-se Escola Técnico Profissional de Cantanhede.

Caraterísticas físicas

Cofinanciado por:



A ETPC tem apostado na melhoria dos seus equipamentos e instalações, o que se traduziu na mudança de instalações no início do ano letivo 2014/2015. Situada numa zona privilegiada da cidade, junto ao Hospital Arcebispo João Crisóstomo, à Santa Casa da Misericórdia de Cantanhede e à Unidade de Cuidados Continuados Integrados, a ETPC pretende ir ao encontro das necessidades da comunidade escolar, bem como da comunidade local e das entidades externas. A ETPC, a funcionar no Antigo Colégio Infante Sagres, integra salas de aula completamente renovadas e equipadas, com *data show* e/ou quadros interativos, laboratórios de Biologia, Física e Química, laboratórios de informática, de estética, cabeleireiro, saúde, eletrónica, restaurante e cozinha pedagógica, uma biblioteca, refeitório/bar, reprografia, entre outros espaços para professores e restante comunidade escolar.

Esta mudança das características físicas da escola tem contribuído para um reforço dos níveis de satisfação de toda a comunidade escolar indo de encontro às suas expectativas e necessidades.

Caraterísticas da comunidade educativa

Os docentes que lecionam as disciplinas da área sociocultural e científica possuem Licenciatura, conjugada com profissionalização. A maioria dos docentes das áreas técnicas dos diferentes cursos possuem licenciatura, conjugada com uma vasta experiência profissional.

É característica ainda deste corpo docente o trabalho que tem desenvolvido com os alunos, acompanhando-os de forma atenta no seu percurso escolar e profissional, procurando estabelecer relações francas e promotoras do seu sucesso. Assim, a ETPC destaca-se pelo ambiente atrativo entre professores, alunos e profissionais nela atuantes, onde podem usufruir de uma atmosfera de partilha e de conhecimento.

O corpo não docente da ETPC, que assegura o serviço de secretaria, bar, refeitório e outros serviços de apoio tem qualificação necessária para o desempenho das funções exercidas.

Os alunos da ETPC são provenientes de diversos concelhos que compõem a região da Gândara e Bairrada, nomeadamente, Cantanhede, Mira e Vagos. Frequentam ainda esta escola alunos dos municípios de Montemor-O-Velho, Anadia, Mealhada, Coimbra e Oliveira do Bairro.

Segurança e vigilância

Os principais procedimentos de segurança e vigilância encontram-se descritos no *Manual de Autoproteção da Escola*, que é dado a conhecer à comunidade escolar e está disponível para consulta na Escola.

Serviços de apoio

Como serviços de apoio a ETPC dispõe de Bar, Refeitório, Papelaria/Reprografia, Serviços Administrativos e Transportes Escolares.

Serviços de apoio à família

Cofinanciado por:



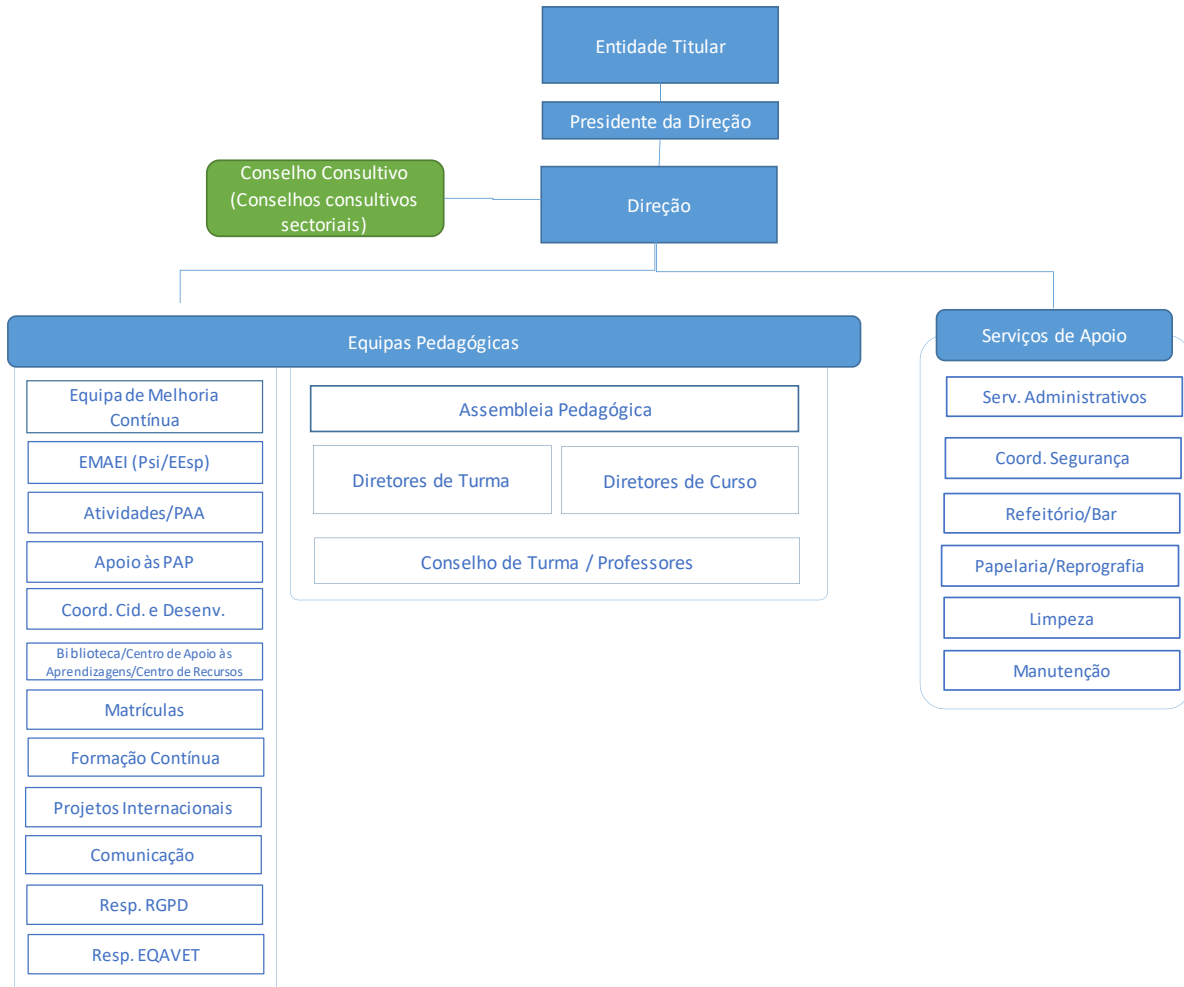
A escola disponibiliza diversos serviços de apoio à família, nomeadamente Serviço de Psicologia e Orientação (SPO), horário de atendimento do diretor de turma e EMAEI (equipa multidisciplinar de apoio à aprendizagem e educação inclusiva).

Projetos emblemáticos

Com o intuito de proporcionar a consolidação, aprofundamento e domínio dos saberes, favorecendo os interesses e motivações pessoais dos alunos e assegurando a sua integração na sociedade, a ETPC para além das atividades que constam do Plano Anual de Atividades, relevantes e que promovem a participação da comunidade local e da família, criou a disciplina de cidadania e desenvolvimento onde são desenvolvidos os seguintes projetos: media, robótica, educação ambiental, arte e diversidade cultural, saúde, igualdade de género, saúde, bem-estar pessoal e social, mundo do trabalho (Erasmus), empreendedorismo, teclar ideias, voluntariado e desenvolvimento sustentável (horta pedagógica). Destacam-se igualmente como projetos emblemáticos da escola a realização de mobilidades no espaço europeu, no âmbito do Programa Erasmus+, projeto Criar Laços, Escrita Criativa e Dar de ti +.

No Plano Anual de Atividades constam, ainda, outros projetos relevantes que promovem a participação da comunidade educativa, comunidade local e a família, nomeadamente a dinamização de sessões de Escolas de Pais.

3.3. Órgãos de Direção e de Gestão Escolar



O funcionamento e competências das equipas pedagógicas e da estrutura de gestão encontram-se discriminados no Regulamento Interno.

3.4. Stakeholders

Considerando a classificação dos diferentes stakeholders em internos e externos, e tendo em consideração a realidade desta instituição de ensino, foram identificados os seguintes stakeholders:

Stakeholders internos

- Direção escolar;
- Alunos;
- Professores/formadores;
- Funcionários;

Stakeholders externos

- Encarregados de Educação.
- Empregadores
- Entidades de acolhimento de FCT
- Comunidade Intermunicipal da Região de Coimbra
- Câmara Municipal de Cantanhede;
- Junta de Freguesia de Cantanhede e Pocariça;
- Câmara Municipal de Mira.
- Parceiros Sociais:
 - Santa Casa da Misericórdia de Cantanhede
 - Centro Social, Cultural e Recreativo da Poutena
 - Agrupamento de Escolas Marquês de Marialva
 - Agrupamento de Escolas Lima de Faria
 - Centro de Saúde de Cantanhede
 - Cancioneiro de Cantanhede
 - Academia CantanhedeGym
 - Hotel Quinta das Lágrimas
 - Escola Superior de Educação de Coimbra
 - Hospital do Arcebispo João Crisóstomo Cantanhede
 - Cáritas Diocesana de Coimbra
 - Restaurante Marquês de Marialva

- Centro de Ação Social de Covão do Lobo
 - Thinking Ahead
 - MakItWork
 - Worten Cantanhede
 - Crioestaminal
 - Digitextus
 - Associação Empresarial de Cantanhede
 - Adelo – Associação de Desenvolvimento Local da Bairrada e Mondego
-
- Media
 - Diário “As Beiras”;
 - Diário de Coimbra;
 - Jornal “Boa Nova”;

4. OBJETIVOS

4.1. Objetivos Estratégicos

Os objetivos estratégicos da escola foram delineados com vista ao reforço da posição da ETPC enquanto instituição de ensino de referência no meio em que se insere, estando consciente de que tal só é possível se houver sucesso escolar e profissional.

OB1: Assegurar o sucesso escolar dos nossos alunos.

OB2: Aumentar a empregabilidade e prosseguimento de estudos dos nossos alunos.

OB3: Promover o reconhecimento da comunidade.

Os objetivos estratégicos são definidos para um ciclo de gestão de três anos. Encontram-se igualmente expressos e operacionalizados no Plano Anual de Atividades.

4.2. Objetivos Operacionais e Metas

Os objetivos operacionais e as metas a atingir decorrem dos objetivos estratégicos, são definidos e operacionalizados anualmente e encontram-se expressos no Plano Anual de Atividades.

5. ESTRATÉGIAS

5.1. Eixos Prioritários de atuação

As estratégias pedagógicas estão estruturadas de acordo com os três eixos prioritários de atuação da escola: alunos, família e comunidade.

Neste sentido a ETPC organiza a sua intervenção estratégica de acordo com os eixos prioritários definidos, ajustando essa intervenção às características e especificidades da escola e de todos os seus elementos integrantes.

A atividade escolar da ETPC não se limita ao cumprimento do Plano Curricular, mas disponibiliza também uma rede de apoio aos alunos e às famílias que lhes permitem ultrapassar dificuldades e potenciar as suas capacidades, nomeadamente:

- Implementação da disciplina de Cidadania e Desenvolvimento e do Plano Anual de Atividades, valorizando sobretudo, a realização de iniciativas e projetos para os alunos, pais e comunidade envolvente, em parceria com entidades locais, nacionais e internacionais;
- Criação do Quadro de Honra (Atitudes/Valores e Aproveitamento), Quadro de Mérito e Quadro Sem (sem faltas e sem módulos por avaliar) por turma, instituindo igualmente prémios para os melhores alunos;
- Criação do Quadro de Objetivos de Escola que inclui os objetivos definidos pelos alunos, para cada um dos períodos letivos por turma;
- Identificação dos problemas de aproveitamento e assiduidade, aplicação do plano de acompanhamento e definição de medidas de suporte à aprendizagem e inclusão, como por exemplo os Apoios Educativos e o acompanhamento pelo SPO.

As estratégias definidas são elementos determinantes no incremento de valor ao aluno, atribuindo-lhe uma vantagem competitiva, desafiando-o a trabalhar, a dar o seu melhor e ajudando-o a superar as dificuldades de aprendizagem de forma atempada e eficaz, promovendo a sua autonomia.

O Plano Anual de Atividades (PAA) da ETPC estrutura-se em consonância com as estratégias, os princípios orientadores e valores assumidos no Projeto Educativo da escola, abrindo-se à multiplicidade de necessidades, interesses e projetos emergentes, pelo seu reconhecimento educativo, pedagógico, comunitário e da aprendizagem do mundo do conhecimento.

5.2. Alunos

5.2.1. Medidas de Promoção para o Sucesso Escolar

As medidas de promoção do sucesso escolar têm o objetivo de assegurar o cumprimento da escolaridade obrigatória e combater a exclusão escolar. Visam assegurar a formação integral dos alunos, permitindo-lhes uma rápida inserção no mercado de trabalho e/ou prosseguir estudos de nível superior.

O grande desafio colocado à escola, às famílias, aos professores, técnicos e alunos é garantir o sucesso dos alunos e a inclusão, enquanto processo que procura responder à diversidade das necessidades e potencialidades de todos e de cada um dos alunos, através do aumento da participação nos processos de aprendizagem e na vida da comunidade educativa (art.º 1 do DL 54 de 6 de julho de 2018). Queremos ser uma escola que promove a igualdade e a não discriminação; uma escola de todos e para todos, numa perspetiva de inclusão e articulação com a família e comunidade.

a) Equipa Multidisciplinar de Apoio à Aprendizagem e Educação Inclusiva

De modo a promover o sucesso escolar de todos os alunos, a escola mobiliza um conjunto de recursos específicos de apoio à aprendizagem e à inclusão, nomeadamente, recursos humanos, recursos organizacionais e recursos específicos existentes na comunidade (CPCJ, Equipa de Saúde Escolar), de forma a responder a todos e a cada um dos alunos ao longo do seu percurso escolar.

A Equipa Multidisciplinar de Apoio à Aprendizagem e Educação Inclusiva, recurso organizacional, tem como objetivo analisar a situação de alunos que, por alguma razão (dificuldades de aprendizagem, risco de abandono escolar, etc.) foram sinalizados, analisando as causas da sinalização e, posteriormente, definir as medidas adequadas para responder às dificuldades identificadas. É constituída por elementos permanentes conhecedores da organização da escola, e elementos variáveis nos quais se incluem todos os profissionais que intervêm com o aluno, competindo à equipa propor medidas de suporte à aprendizagem e a monitorização da sua eficácia. Os pais/encarregados de educação são convidados a participar nas reuniões da equipa e na definição de medidas de suporte à aprendizagem e inclusão, pois têm um papel fundamental no processo educativo dos seus filhos. Conscientes de que a colaboração entre a escola e a família está intimamente ligada ao sucesso escolar dos alunos, e que os pais são uma fonte de informação privilegiada, procuramos incentivar a sua participação na vida escolar, pois consideramos ser uma mais-valia quer para os professores, quer para os próprios pais e, evidentemente, para os alunos.

A equipa multidisciplinar de apoio à aprendizagem e educação inclusiva reúne frequentemente (mensalmente, uma vez e outra em conjunto com os Diretores de Turma, e extraordinariamente sempre que necessário) e desempenha um papel fundamental na análise e identificação das medidas de suporte mais adequadas a cada aluno, de forma a facilitar e potenciar as suas aprendizagens, assim como no acompanhamento e monitorização da eficácia da sua aplicação.

b) Centro de Apoio à Aprendizagem (CAA)

O CAA é uma estrutura de apoio agregadora dos recursos humanos e materiais, dos saberes e competências da Escola Técnico Profissional de Cantanhede e está disponível para todos os alunos da escola. Constitui uma resposta organizativa de apoio à inclusão, inserindo-se no contínuo de respostas educativas disponibilizadas pela escola. Qualquer aluno poderá utilizar o espaço para apoio e orientação, mas será dada prioridade aos alunos integrados no

Decreto-Lei n.º 54 de 6 de julho de 20018, se o relatório técnico-pedagógico assim o referir, de modo a operacionalizar as medidas de suporte à aprendizagem e inclusão nele definidas.

Em colaboração com os demais serviços e estruturas da escola, tem como objetivos gerais:

- a) Apoiar a inclusão dos jovens no grupo/turma e nas rotinas e atividades da escola, designadamente através da diversificação de estratégias de acesso ao currículo;
- b) Promover e apoiar o acesso à formação, ao ensino secundário/superior e à integração na vida pós- escolar;
- c) Promover e apoiar o acesso à participação social e à vida autónoma.

Pretende-se desta forma desenvolver um sistema de colaboração, cooperação e articulação com os docentes, com vista à real inclusão e promoção do sucesso de todos os alunos, bem como apoiar os pais/encarregados de educação dos alunos para que se envolvam ativamente no processo de aprendizagem dos seus educandos.

O espaço funcionará de acordo com a disponibilidade dos recursos humanos, procurando estar presentes o docente de educação especial, psicóloga escolar e/ou docentes das várias disciplinas, de forma a ajudar os alunos nas suas diferentes necessidades.

Para a concretização dos objetivos do CAA são utilizadas metodologias e estratégias pedagógicas diversificadas, centradas nos interesses e potencialidades de cada aluno, assim como realizadas atividades pedagógicas e psicopedagógicas em parceria com o SPO (por exemplo, palestras de divulgação de oferta formativa de nível superior; exercícios/atividades para treino de competências de atenção, concentração, raciocínio, etc.). Existem também aulas de apoio às disciplinas de português e matemática (ou qualquer outra, caso se verifique essa necessidade) para os alunos que revelem dificuldades nestas áreas.

c) Serviços de Psicologia e Orientação e Educação Especial

O Serviço de Psicologia e Orientação em Contexto Escolar, assim como o Serviço de Educação Especial, constituem-se como um recurso da escola no que respeita à melhoria do sucesso educativo, à redução do abandono escolar, à atratividade do ensino profissional e à melhoria do ajustamento entre as competências dos jovens e as necessidades do mercado de trabalho. Atuam de forma integrada e em estreita articulação com a comunidade educativa, corpo docente e não docente, pais e encarregados de educação e outros agentes educativos do meio envolvente. Desenvolvem a sua atividade nos domínios do apoio psicopedagógico a alunos e professores, do desenvolvimento do sistema de relações da comunidade escolar e da orientação ao longo da vida.

Com o objetivo de promover o sucesso escolar, o Serviço de Psicologia e Orientação contempla ações de informação e orientação escolar e profissional dos alunos a frequentar a ETPC, assim como, a utilização de estratégias que visam promover o desenvolvimento de competências cognitivas, emocionais e sociais, fundamentais para o seu

sucesso escolar. Realiza-se também o acompanhamento psicológico individual dos alunos sempre que se verifica essa necessidade, procurando promover o sucesso escolar, identificando dificuldades e necessidades que estão na base de problemas de aprendizagem, explorando estilos de aprendizagem, promovendo o desenvolvimento de competências para o estudo e fomentando o treino para o trabalho autónomo e a motivação para o estudo. Desenvolve igualmente intervenções dirigidas a alunos com dificuldades de relacionamento interpessoal/emocional e problemas de comportamento.

O docente de educação especial (parte ativa da equipa multidisciplinar), assume um papel essencial no apoio aos docentes dos alunos na definição de estratégias de diferenciação pedagógica, no reforço das aprendizagens e na identificação de múltiplos meios de motivação, representação e expressão, contribuindo para a promoção de competências sociais e emocionais dos alunos.

d) Quadro de Honra, Quadro de Mérito e Quadro Sem por turma

O Quadro de Honra, de Mérito e Quadro Sem, afixados na escola, têm como principal objetivo assinalar os alunos que se destacam pelas atitudes e pelos resultados obtidos nas diversas áreas da sua formação humana, académica e social. É uma forma de incentivo para desempenhos elevados e de excelência e, simultaneamente, um reforço positivo às boas notas, bom comportamento e um encorajamento ao empenho dos alunos. Estas medidas surgem como valorização e reconhecimento do desempenho e comportamento adequado dos alunos, tendo em vista, com este reconhecimento, promover a manutenção das boas atitudes e desempenho, motivando os alunos e procurando incentivá-los.

e) Ação Social Escolar

Os alunos da ETPC não estão abrangidos pela ação social escolar, no entanto, são apoiados no âmbito do Fundo Social Europeu, de acordo com o definido na Portaria 60-A/2015 de 02 de março.

5.2.2. Cidadania e Desenvolvimento

Com o objetivo de promover o desenvolvimento integral do aluno e a sua realização pessoal e como eixo prioritário de atuação da ETPC implementa-se a disciplina de Cidadania e Desenvolvimento, com o objetivo de desenvolver um conjunto de valores e princípios gerais e pedagógicos, caracterizadores de uma cultura de escola que pressupõe o desenvolvimento integral do aluno (o saber, o saber fazer, o saber ser, o saber estar). São desenvolvidos projetos de natureza diversa, especificamente:

- Media
- Educação Ambiental

- Arte e diversidade cultural
- Saúde
- Igualdade de género, saúde, bem-estar pessoal e social (Desporto ETPC)
- Mundo do trabalho (Erasmus)
- Empreendedorismo (Ser empreendedor)
- Teclar Ideias
- Voluntariado
- Desenvolvimento sustentável (Horta Pedagógica)
- Robótica

Projeto Media

A Educação para os Media é um processo pedagógico que procura capacitar os alunos para viverem de forma crítica e interventiva a “ecologia comunicacional” dos nossos dias. Visa aproveitar os recursos e oportunidades que os meios e redes de comunicação facultam para enriquecer o desenvolvimento pessoal e social, de modo a que cada pessoa possa conviver, aprender e trabalhar com mais qualidade. Envolve a abordagem de questões tais como: condições e possibilidades de acesso aos equipamentos e aplicações tecnológicas; diversidade e modalidades de uso dos media; capacidades de procurar, avaliar e selecionar informação relevante, de a analisar criticamente e de a aplicar de forma significativa às necessidades da vida quotidiana; capacidades para comunicar melhor consigo e com os outros.

Projeto de Educação Ambiental

A Educação Ambiental nas escolas é uma ferramenta imprescindível e estrutural para promover um comportamento responsável e consciente dos jovens para com o ambiente e a conservação da natureza.

A promoção de atividades lúdico-pedagógicas, associadas à questão ambiental, promove um despertar de interesse e sensibilidade para com o meio natural que rodeia. As atividades devem servir como ponto de partida ou como exemplo prático de um trabalho contínuo realizado na escola, onde o professor/educador tem o papel-chave para assentar, estruturar e complementar toda a informação adquirida sobre o tema abordado.

Destaca-se o projeto Eco-Escolas, que consiste num Programa Internacional que pretende encorajar ações e reconhecer o trabalho de qualidade desenvolvido pela escola, no âmbito da Educação Ambiental/EDS, fornecendo fundamentalmente metodologias, formação, materiais pedagógicos, apoio e enquadramento ao trabalho desenvolvido pela escola.

Projeto de Arte e Diversidade Cultural

O Projeto de Interculturalidade, com o tema “Arte e Diversidade Cultural”, tem como objetivo, dar a conhecer as diferentes culturas existentes no mundo, promovendo a educação multicultural. No âmbito deste tema, será possível

participar em atividades de Artes Plásticas, Workshops e Gastronomia, promovendo o envolvimento da comunidade escolar e extraescolar.

Projeto Saúde

Educação para a Saúde tem como objetivos possibilitar aos formandos um fácil acesso às questões relacionadas com a saúde, nomeadamente, através do esclarecimento de dúvidas, sensibilizar os formandos para as problemáticas da Saúde, auxiliar a comunidade escolar a desenvolver as competências para tomar decisões responsáveis relacionadas com a temática da Saúde; reconhecer os benefícios dos comportamentos adequados; suscitar comportamentos de prevenção e contribuir para a diminuição dos comportamentos de risco.

Projeto Igualdade de Género, Saúde, Bem-estar pessoal e social (Desporto ETPC)

Este projeto consiste em atividades de animação e complemento curricular, de caráter interno, apelando à atividade física e desportiva, tem como principais domínios desenvolver a Igualdade de Géneros, Saúde, Interculturalidade e Bem-estar pessoal e social, dando continuidade às modalidades lecionada nas aulas de Educação Física.

Pretende-se com este projeto organizar na escola torneios inter-turmas, masculino e feminino, nas modalidades de Basquetebol 3X3, Voleibol e Futsal, assim como, ao longo do ano letivo e de forma pontual, outras atividades desportivas e de caráter lúdica, inseridos em eventos ou dias temáticos. Salienta-se que toda a organização dos torneios inter-turmas da escola, assim como a participação em eventos e atividades desportivas pontuais ficarão da responsabilidade dos alunos que fazem parte do projeto.

Projeto Mundo do trabalho (Erasmus)

O projeto do Mundo do Trabalho - Erasmus tem por objetivo preparar os alunos para uma experiência de estágio profissional através do Programa Erasmus, ou outra em que seja necessária a utilização da Língua Inglesa. Para que os alunos fiquem preparados, os mesmos participarão nas atividades propostas tais como exercícios online, “role plays”, jogos e outras formas divertidas de aprender Inglês. Desenvolverão ainda outras competências que permitirão aos alunos enfrentar o desafio de participar no programa Erasmus

Projeto Empreendedorismo (ser empreendedor)

O projeto empreendedorismo procura promover e desenvolver competências empreendedoras, tais como capacidade de planeamento, criatividade, pensamento crítico, organização, resiliência, entre outras. O projeto tem como objetivo a definição e desenvolvimento de um conjunto de atividades que permitam o desenvolvimento destas competências, assim como a exploração de oportunidades que gerem valor económico, social e/ou cultural.

Projeto Teclar ideias

O projeto teclar ideias pretende estimular a criatividade dos alunos, reconhecendo na escrita uma forma de transmitir ideias, valores, formas de estar e de sentir, associando as TIC à expressão artística e literária. Como exemplos de atividades propostas, temos contactar com projectos que promovam a criatividade e resolução de problemas (sonhadorismo e escolíadas), assim como dinamizar o jornal de parede da escola.

Projeto Mundo do Trabalho – Oficina de eventos

O Projeto “Oficina de Eventos”, tem como objetivo dar a conhecer os diferentes tipos de eventos no mundo da hotelaria, promovendo a cozinha e os seus tipos de serviços, estabelecendo-se assim a ligação ao mundo do trabalho. No sentido de promover o envolvimento da comunidade escolar e extra-escolar, será possível planear e elaborar atividades no âmbito da hotelaria tais como: workshops, concursos gastronómicos, jantares e almoços temáticos; festas temáticas e feiras de divulgação.

Projeto de Desenvolvimento sustentável (Horta Pedagógica)

Mais do que uma moda, as hortas urbanas surgiram como uma resposta à procura de produtos saudáveis para o dia-a-dia, por oposição aos produtos caros, cheios de químicos, bem como quase uma terapia para o stress e rotina quotidiana. Com este projeto pretende-se criar, junto dos alunos condições para: possibilitar contacto com a natureza; cuidar do meio ambiente, preservando a natureza e os recursos que ela nos oferece; experimentar novas formas de ensino e aprendizagem; desenvolver o gosto pelas atividades agrícolas e de jardinagem; reconhecer a existência de uma grande variedade de plantas e suas utilidades e estimular a alimentação saudável. Entre as atividades desenvolvidas no âmbito deste projeto destacam-se:

- Construir canteiros e sementeiras na horta cedida pelo Município de Cantanhede;
- Experimentar diferentes culturas e sementeiras;
- Identificar as características de alguns vegetais;
- Dinamizar e alindar os espaços exteriores.

Projeto de Voluntariado – Dá de Ti

O projeto de voluntariado “Dá de Ti” tem como finalidade contribuir para a formação de alunos responsáveis, autónomos, solidários, que conheçam e exerçam os seus direitos e deveres em diálogo e no respeito pelos outros.

Projetos/Ações:

- Letras Prá Vida e Teclas Prá Vida – Desenvolver em contexto escolar oficinas de Alfabetização (leitura/escrita e digital) para Adultos/Idosos de diversas instituições.

- Ações de Apoio a Sem-abrigo.
- Promoção de atividades de animação em instituições (com várias faixas etárias).
- Envolvimento em causas solidárias.

Projeto Robótica

O projeto Programação e Robótica tem como objetivos interligar conceitos científicos com a prática, desenvolver o pensamento computacional, desenvolver a criatividade, desenvolver a criação e planeamento de projetos. Durante as horas do projeto serão apresentados conceitos, interpretados problemas, apresentadas sugestões de soluções e, posteriormente criados diversos projetos, como por exemplo, a programação de um braço robótico para distribuir peças (moduladas e impressas em 3D) por um "tabuleiro" do jogo do galo.

5.3. Família

A educação só atinge todas as suas dimensões se existir uma estreita ligação entre todos os intervenientes (aluno, escola, família). Deste modo, o acompanhamento do percurso educativo e formativo através da colaboração mútua entre os stakeholders internos (Direção, Diretores de Curso, Diretores de turma, colaboradores docentes e não docentes) e os Pais/Encarregados de Educação, é estritamente necessária e indispensável para que ocorra um desenvolvimento pleno dos alunos. Só com o contributo de todos podemos ambicionar o desenvolvimento de futuros cidadãos conscientes, ativos e solidários.

A colaboração e interação dos pais com os diretores de turma ajuda a resolver muitos dos problemas escolares, que vão surgindo ao longo do seu percurso escolar. A ETPC perspetiva uma participação dos pais na escola não só para receber informações dos seus educandos, mas também, para terem uma atitude mais ativa, indicando sugestões e tomando decisões em conjunto com os professores, por forma a prevenir e, em alguns casos, solucionar eventuais dificuldades dos alunos. Assim, anualmente é eleito um representante dos encarregados de educação por turma, os quais reúnem uma vez por período com a Direção. Salienta-se que anualmente é ainda eleito um representante dos encarregados de educação da escola que terá assento no Conselho Consultivo.

Para promover e facilitar o contacto dos pais/encarregados de educação com os diretores de turma é disponibilizada uma hora de atendimento semanal, após o terminus da componente letiva. Sempre que se justifique ou na impossibilidade da presença dos pais/encarregados de educação no horário estipulado, os diretores de turma, bem como, a direção da escola estão disponíveis em qualquer outro horário compatível para ambos.

Outro momento de destaque para promoção da interação com a família é através das sessões da Escola Pais e Sessões de Esclarecimento sobre Acesso ao Ensino Superior. A Escola de Pais realiza-se no final de cada período e têm como objetivo estimular a participação dos pais/encarregados de educação na vida escolar e educacional dos seus educandos, bem como despertar as suas consciências para essa necessidade. Estes encontros constituem um espaço

educativo de diálogo, debate, trocas de experiências e reflexão, proporcionando aos pais um momento de reflexão e a obtenção de ferramentas e estratégias para lidar com situações e dificuldades inerentes à faixa etária dos seus educandos.

Anualmente, são aplicados inquéritos de expectativas e inquérito de satisfação aos Encarregados de Educação, inicialmente com o intuito de perceber as expectativas destes stakeholders em relação à escola e ao seu funcionamento, assim como no final do ano letivo com o intuito de identificar pontos fortes e aspetos a melhorar na vida escolar.

5.4. Comunidade envolvente

Sendo para a ETPC um dos seus objetivos estratégicos, a promoção do reconhecimento pela comunidade, na delimitação do seu projeto educativo, o envolvimento da Escola com a Comunidade envolvente, assume um papel preponderante, sendo esse objetivo alcançado através da realização de diversas parcerias e protocolos.

As parcerias e protocolos são estabelecidas no âmbito dos diversos cursos com empresas/instituições que compartilham objetivos ou interesses comuns e são decisivas para o reconhecimento da dinâmica da escola na comunidade envolvente, para além de permitir que a escola esteja em constante interação com a comunidade. Tem ainda como objetivos promover o intercâmbio de experiências e enriquecimento do percurso escolar dos alunos.

O envolvimento dos alunos com o mundo empresarial, através da realização de projetos com empresas/instituições é um dos aspetos fundamentais do processo ensino e aprendizagem da escola. Este complemento da formação académica é enriquecedor ao nível da experiência de trabalho em ambientes reais, preparando os alunos para a integração no mercado de trabalho.

Esta forte interação, desenvolvida nos últimos anos e que se pretende perpetuar, da ETPC com a comunidade proporciona condições pedagógicas privilegiadas para o desenvolvimento das competências comportamentais dos alunos, aumentando a sua motivação pelo seu envolvimento na criação de produtos ou aplicações destinados a satisfazer necessidades reais das empresas/organizações. Ainda permite a sua integração no mercado de trabalho através das oportunidades de estágios ou de primeiros empregos.

Atualmente, a ETPC tem várias parcerias estabelecidas, que se encontram operacionalizadas conforme apresentado no PAA, com diversificadas entidades das quais se podem destacar: Município de Cantanhede, Cadflow, Instituto Politécnico de Coimbra, União de Freguesias Cantanhede e Pociça, Centro de Saúde de Cantanhede, Santa Casa da Misericórdia de Cantanhede, Hospital Arcebispo João Crisóstomo, Hospital Universitário de Coimbra-Hospital Pediátrico de Coimbra, Academia CantanhedeGym, Cancioneiro de Cantanhede e Junior Achievement Portugal.

Há ainda a referir as parcerias/protocolos no âmbito da Formação em Contexto de Trabalho, que são estabelecidas com uma grande diversidade de entidades, nacionais e internacionais, e que têm por objetivo estabelecer as atividades a desenvolver pelos alunos durante a formação prática em contexto real de trabalho, facultando-lhes assim ferramentas que lhes permitam a aquisição e o desenvolvimento de competências técnicas, relacionais,

organizacionais e de gestão de carreira relevantes para a qualificação profissional a adquirir, para a inserção no mundo de trabalho, bem como a aquisição de conhecimento e o desenvolvimento de capacidades no âmbito da saúde e segurança no trabalho e para a formação ao longo da vida. No que respeita à Formação em Contexto de Trabalho estabelecida com entidades internacionais, a ETPC tem protocolos estabelecidos com a Imot Agency na Espanha e o Tampere College na Finlândia.

5.4.1. Ligação aos Antigos Alunos

A ligação aos antigos alunos é fomentada através de um encontro anual que procura promover o convívio entre alunos, comunidade escolar e antigos alunos e estreitar os laços criados na escola, assim como promover o reencontro e troca de experiências. Para aprofundar esta ligação pretende-se constituir uma Comissão dos Antigos Alunos.

A ligação aos antigos alunos é também realizada através da aplicação de inquéritos com o objetivo de acompanhar o seu percurso profissional e/ou académico, assim como, através da sua participação em ações diversas para a comunidades escolar, comunidade envolvente e em ações de divulgação da oferta formativa da escola (por exemplo, através do seu testemunho para alunos de outras escolas).

6. OFERTA FORMATIVA

Atualmente a ETPC apresenta uma rede de oferta de 10 (dez) cursos profissionais, de nível IV e um curso de Educação Formação, nível III, que procuram ir ao encontro das necessidades identificadas nos conselhos consultivos das diversas áreas e através de um questionário destinado aos alunos do 9ºano das escolas do concelho e a empresas da região. Os cursos de nível IV, para além de permitirem o ingresso imediato no mercado de trabalho qualificado, permitem o prosseguimento de estudos superiores de acordo com a Legislação em vigor. Neste momento, encontram-se em funcionamento nas instalações da ETPC, os seguintes cursos profissionais:

Técnico de Gestão e Programação de Sistemas Informáticos

Profissional responsável pela programação, avaliação, suporte e manutenção de sistemas informáticos.

Técnico Auxiliar de Saúde

Profissional qualificado/a, apto/a a auxiliar na prestação de cuidados de saúde, na recolha e transporte de amostras biológicas, na higienização e transporte de roupas, equipamentos e espaços e no apoio logístico e administrativo das unidades e serviço de saúde.

Técnico de Apoio Psicossocial

Profissional qualificado/a apto/a a promover o desenvolvimento psicossocial de grupos e comunidades, no domínio dos cuidados sociais e de saúde e da intervenção social e comunitário.

Técnico de Cozinha-Pastelaria

Profissional qualificado/a que, no domínio das normas de higiene e segurança alimentar, planifica e dirige os trabalhos de cozinha, colabora na estruturação de ementas, bem como prepara e confeciona refeições num enquadramento de especialidade, nomeadamente gastronomia regional portuguesa e internacional.

Técnico de Restaurante-Bar

Profissional qualificado/a para planear, coordenar e executar o serviço de restaurante e bar. Dirige e efetua o serviço de alimentos e bebidas à mesa e ao balcão em estabelecimentos de restauração e bebidas.

Técnico de Eletrónica, Automação e Computadores

Profissional qualificado/a e apto/a a efetuar a instalação, manutenção e reparação de equipamentos de eletrónica, de automação e computadores, assegurando a otimização do seu funcionamento, respeitando as normas de segurança de pessoas e equipamentos .

Esteticista

Profissional qualificado/a para executar os cuidados estéticos, tendo em conta as normas de ambiente, segurança e saúde, procedendo à identificação do estado da pele, das unhas e do pelo, bem como a tratamentos integrais ou parciais de rosto e/ou corpo utilizando, para o efeito, os processos manuais e mecânicos com recurso a equipamentos e produtos cosméticos adequados, em institutos de beleza e outros similares.

Cabeleireira

Profissional qualificado/a e apto/a a executar diferentes processos de tratamento e embelezamento capilar, para homem e senhora, designadamente lavagem, secagem, penteado, corte, coloração/descoloração, ondulação, alisamento/desfrisagem.

Técnico de Desporto

Profissional qualificado/a apto/a a organizar e treinar modalidades desportivas, individuais ou coletivas, bem como organizar e dinamizar atividades físicas e desportivas em contexto de ocupação de tempos livres, animação e lazer.

Técnico de Contabilidade

Profissional qualificado/a apto/a a desempenhar tarefas contabilísticas e administrativas inerentes ao funcionamento das empresas e outras organizações, nomeadamente nos domínios do planeamento, organização, execução e controlo.

Curso de Educação e Formação Cozinheiro/a

Curso disponível para alunos com o 8º ano de escolaridade ou frequência do 9º ano. Permitem a conclusão do 9º ano de escolaridade.

Curso de Educação e Formação de Operador/a de Informática

Curso disponível para alunos com o 8º ano de escolaridade ou frequência do 9º ano. Permitem a conclusão do 9º ano de escolaridade.

7. ORGANIZAÇÃO CURRICULAR

7.1. Planos curriculares

As matrizes curriculares cumprem o determinado na legislação em vigor. No âmbito da autonomia na gestão do currículo foram implementados os ajustamentos considerados adequados à prossecução dos objetivos inscritos neste Projeto Educativo, estando os tempos letivos organizados em 60 minutos. Ao abrigo do Despacho 5908/2017 de 5 de julho, que prevê a duração da Formação em Contexto de Trabalho (FCT) entre 600 e 840 horas, a Escola Técnico Profissional de Cantanhede implementa FCT com a duração de 600 horas.

7.2. Articulação Interdisciplinar

A ETPC concretiza a articulação vertical e horizontal através das diferentes atividades desenvolvidas ao longo do ano letivo, sendo uma das estratégias fundamentais para a promoção do sucesso educativo. Traduz-se nas planificações das diferentes disciplinas, mas também na interpretação e flexibilidade a nível de turma que cada conselho de turma operacionaliza. São analisados os conteúdos transversais às diversas disciplinas em reuniões de Direção com a presença dos professores das diversas áreas de formação. Nestas, os conteúdos comuns são identificados e planificadas atividades/projetos, que integram o Plano Anual de Atividades. Esta articulação concretiza-se ainda através da realização de atividades de organização curricular, de animação e complemento curricular, participadas por diversas disciplinas tal como inscrito no Plano Anual de Atividades.

7.3. Horários Escolares

A mancha horária das atividades letivas da ETPC decorre de 2ª feira a 6ª feira, das 8h30m às 17h20m.

Salienta-se que as manhãs de quarta-feira, são ocupadas com as aulas da disciplina Cidadania e Desenvolvimento. A disciplina de Área de Integração é lecionada pelos diretores de turma com o objetivo de ser mais uma oportunidade para o desenvolvimento de competências dos alunos associadas ao perfil do aluno definido pela escola.

Nas tardes de quarta-feira desenvolvem-se as atividades de apoio à aprendizagem e à inclusão (Centro de Apoio à Aprendizagem) e apoio à Prova de Aptidão Profissional para os alunos do 12ºano. Estes apoios educativos poderão ser de frequência opcional ou obrigatória de acordo com indicação da EMAEI, excepto o apoio à PAP que é de frequência obrigatória.

8. CONSTITUIÇÃO DAS TURMAS

As turmas são constituídas de acordo com o regime estabelecido no Regulamento Interno e na legislação em vigor, de acordo com o publicado pela tutela.

9. AVALIAÇÃO DAS APRENDIZAGENS

9.1. Critérios Gerais de Avaliação

De acordo com o artigo 12º da portaria nº 235-A/2018, no início das atividades escolares, a Direção, ouvidos os professores e as estruturas de coordenação e supervisão pedagógica, nomeadamente o diretor de curso e o diretor de turma, define os critérios e os procedimentos de avaliação a aplicar tendo em conta a dimensão integradora da avaliação.

Dando cumprimento a este normativo legal, a Direção da Escola Técnico Profissional de Cantanhede delibera anualmente os critérios de avaliação, depois de ouvidos os professores e as estruturas de coordenação e supervisão pedagógica.

9.2. Participação da Comunidade Educativa na Avaliação

A escola promove o processo de autoavaliação contínuo e periódico dos alunos, conforme definido neste Projeto Educativo. A escola disponibiliza aos pais/encarregados de educação e alunos os critérios de avaliação em vigor no início de cada ano letivo e os registos de avaliação e assiduidade, no final de cada período letivo; promove reuniões regulares e espaços semanais de atendimento aos pais e encarregados de educação, fomentando o acompanhamento do percurso dos seus educandos e promove a participação dos representantes dos encarregados de educação e delegados de turma nas reuniões de conselho de turma. Os pais e encarregados de educação devem manter um contacto regular com a escola, comparecendo por iniciativa própria e quando solicitados, contribuindo para a melhoria do processo ensino-aprendizagem.

A EMAEI e os Serviços de Psicologia e Orientação participam nas reuniões de conselho de turma, emitindo parecer sobre a avaliação dos alunos em acompanhamento. Na impossibilidade de participação, o seu responsável produzirá um parecer escrito, a ser entregue, antecipadamente, ao diretor de turma que o apresentará ao respetivo conselho.

9.3. Provas Nacionais Externas

A preparação para os exames nacionais faz parte do plano estratégico deste Projeto Educativo, partindo do princípio da importância que vêm adquirindo na evolução das políticas educativas e de que os exames, enquanto forma de avaliação com especificidades próprias, exigem também uma preparação específica. Para tal, a ETPC disponibiliza às quartas-feiras, salas de apoio, a todos os alunos que pretendam abordar as matérias lecionadas na escola e aprofundar e precisar as noções essenciais de cada matéria. Todo este trabalho visa um melhor aproveitamento escolar, tendo sempre no horizonte a preparação para as provas e exames nacionais. Pretende-se assim que os alunos consigam adquirir autonomia e métodos de trabalho adequados ultrapassando os conteúdos em que sentem mais dificuldades.

9.4. Monitorização e Avaliação do Ensino e das Aprendizagens

Os principais procedimentos de monitorização e avaliação do ensino e das aprendizagens têm como principal objetivo o alerta precoce de eventuais problemas, dificuldades e/ou obstáculos ao sucesso educativo e procurar possíveis estratégias para os colmatar ou suprimir.

Os mecanismos de monitorização da prestação do serviço educativo decorrem das reuniões periódicas dos Conselhos de Turma através do Ficheiro de monitorização Ciclo/Turma, da verificação do cumprimento das planificações, monitorização dos resultados e discussão de estratégias com vista à melhoria da avaliação, através da recolha de evidências do desempenho docente.

Através do Ficheiro de monitorização Ciclo/Turma é efetuada uma monitorização quer ao nível dos alunos, quer ao nível das disciplinas e nestas, abertas ações de melhoria contínua sempre que se verifiquem situações de não conformidade. Todas as situações problema identificadas são encaminhadas para a Equipa Multidisciplinar de Apoio à Aprendizagem e Educação Inclusiva (EMAEI) para definição e implementação de medidas (universais, seletivas ou adicionais). As reuniões da EMAEI realizam-se ordinariamente duas vezes por mês e extraordinariamente sempre que a direção pedagógica ou o coordenador da equipa a convocarem.

Para além disso, verifica-se a realização de reuniões periódicas de monitorização dos resultados e discussão de estratégias, com vista à “melhoria da avaliação e da deteção atempada de dificuldades”, em contexto de Assembleia Pedagógica, reunião de diretores de turma e EMAEI e reuniões de Monitorização do PAA e reuniões da EMAEI.

Outros momentos determinantes na monitorização e avaliação do ensino e das aprendizagens resultam da realização de assembleias de turma e da aplicação e análise dos inquéritos de satisfação realizados aos pais, alunos e colaboradores, entidades empregadoras e antigos alunos.

Todos estes procedimentos promovem o sucesso dos alunos, delineando estratégias de atuação para o conselho de turma, devidamente adaptadas às características de cada grupo-turma. Individualmente são definidas medidas de suporte à aprendizagem e inclusão sempre que o aluno revele dificuldades impeditivas do seu sucesso escolar.

10. DISPOSIÇÕES FINAIS

10.1. Divulgação

O Projeto Educativo é o produto de uma vontade e confluência de esforços dos vários intervenientes no ato educativo e só cumprirá plenamente a sua função se for por todos partilhado, refletido e avaliado, num processo permanente de construção da escola. Deste modo, o atual documento estará disponível em formato eletrónico no portal da escola e impresso em papel na secretaria, de acesso ao corpo docente, discente e não docente, bem como aos Pais/Encarregados de Educação. Relativamente a estes, ser-lhes-á ainda facultado um esclarecimento mais pormenorizado no horário de atendimento dos Diretores de turma.

10.2. Vigência

A vigência do atual Projeto Educativo é de três anos, compreendendo o período letivo de 2022/2023 a 2024/2025.

10.3. Avaliação

A avaliação do Projeto Educativo será realizada anualmente, considerando o sucesso dos objetivos delineados de acordo com a missão da escola e dos seus princípios e valores, através da autoavaliação e elaboração do relatório final de autoavaliação.